

- + Stabile Ausführung
- + Leicht zu montieren
- + An verschiedene Wannenbreiten anpassbar
- + Zur Erleichterung der selbstständigen Körperhygiene

---

# Badewannenbrett

## Felia

# Badewannenbrett

Felia

PZN 17941126 / Gebrauchsanweisung (Ausgabe: C/112022)



Caremax  
Easy life, keep moving

unizell

Freiheit  
durch  
Sicherheit



# Badewannenbrett

## Felia

1. Einleitung	3
2. Produktbeschreibung	3
3. Anwendungshinweise	3
4. Indikation	3
5. Kontraindikation	4
6. Sicherheit	4
7. Garantieinformationen	4
8. Konformität	4
9. Lieferumfang	5
10. Reinigungs- / Desinfektionshinweise	5
11. Wiedereinsatz	5
12. Wartungshinweise	5
13. Montageanleitung	6
14. Technische Daten	7
15. Symbole am Produkt	8



Lesen Sie die Gebrauchsanweisung vor der Anwendung genau durch, befolgen Sie die Hinweise und bewahren Sie die Gebrauchsanweisung auf. Geht das Produkt in einen anderen Besitz über, geben Sie auch die Gebrauchsanweisung mit. Stand 11/22

# Badewannenbrett

Felia

PZN 17941126 / Gebrauchsanweisung (Ausgabe: C/112022)



## Badewannenbrett

Felia

**MD** **CE** **KG 135**

**REF CA330**

Foshan Shunkangda Medical Tech Co. Ltd.  
Pingnan Industrial Area  
Guicheng Nanhai District  
528251 Foshan City  
Guangdong, China

unizell Medicare GmbH  
Pohnsdorfer Straße 3  
23611 Bad Schwartau  
Germany

**EC REP** SUNGO Europe B.V.  
Olympisch Stadion 24  
1076DE Amsterdam  
Netherlands

Praximedico AG  
Bleichelstrasse 22  
9055 Bühler  
Switzerland

**CH REP** forma-complete GmbH  
Bleichelstrasse 22  
9055 Bühler  
Switzerland  
CHE-140.749.240

**LOT**

**Gebrauchsanweisung beachten!** / Please follow the instructions for use! / Veuillez vous conformer à la notice d'utilisation! / Leggere attentamente il foglietto illustrativo!

## 1. Einleitung

Sehr geehrte Anwenderin, sehr geehrter Anwender, wir freuen uns, dass Sie sich für ein Qualitätsprodukt entschieden haben. Lesen Sie die Gebrauchsanweisung und befolgen Sie die Sicherheitshinweise, um eine sichere Verwendung des Produktes zu gewährleisten.

Sollten Sie die gedruckte Version aufgrund der Schriftgröße nicht lesen können, haben Sie die Möglichkeit sich dieses Dokument als PDF-Version auf unserer Homepage [www.unizell.de/downloads](http://www.unizell.de/downloads) herunterzuladen. Das PDF-Dokument können Sie entsprechend der benötigten Größe auf dem Bildschirm vergrößern. Auf Anfrage erhalten Sie ein geschütztes Word-Dokument, um die Vorlese-Funktion bei MS Office nutzen zu können.

## 2. Produktbeschreibung

Das Badewannenbrett Felia dient dazu, eine Körperreinigung auf Höhe des Badewannenrandes vorzunehmen. Die Sitzfläche verfügt über Schlitze, damit überschüssiges Wasser schnell ablaufen kann. Ein Griff sorgt für eine zusätzliche Haltemöglichkeit. Das Badewannenbrett dient außerdem als praktische Ablage für Badeutensilien in Griffweite. Mit rutschhemmenden Füßen an der Unterseite kann das Brett an verschiedene Wannenbreiten befestigt werden und schützt die Wanne vor Beschädigungen.

## 3. Anwendungshinweise

Dieses Badewannenbrett ist als stabile Sitzhilfe gedacht, welche das selbstständige Baden/Duschen in der Badewanne erleichtert. Das Produkt ist z.B. für körperlich geschwächte Menschen, mit Gleichgewichtsproblemen im Stand, geeignet. Je nach Einschränkung (angemessene Beweglichkeit und Muskelkraft) des Patienten, sollte die Benutzung nicht ohne eine Begleitperson erfolgen.

Bitte reinigen Sie das Produkt gründlich vor der ersten Nutzung. Beachten Sie hierzu bitte die Reinigungs- und Desinfektionshinweise im Kapitel 10.

## So verwenden Sie das Badewannenbrett richtig

- Setzen Sie sich auf die Seite des Badewannenbrettes außerhalb der Wanne
- Rutschen Sie dann bis zur Mitte des Badewannenbrettes
- Nehmen Sie dann ein Bein nach dem anderen über den Wannenrand und begeben sich somit in Bade-/Duschposition

## 4. Indikation

Für Menschen mit Mobilitätseinschränkungen (z. B.: Beine und/oder Hüften) oder Gleichgewichtsproblemen beim Aufstehen oder Gehen aufgrund vorübergehender oder dauerhafter Behinderungen.



Lesen Sie die Gebrauchsanweisung vor der Anwendung genau durch, befolgen Sie die Hinweise und bewahren Sie die Gebrauchsanweisung auf. Geht das Produkt in einen anderen Besitz über, geben Sie auch die Gebrauchsanweisung mit. Stand 11/22

# Badewannenbrett

Felia

PZN 17941126 / Gebrauchsanweisung (Ausgabe: C/112022)



Caremax  
Easy life, keep moving

unizell

Freiheit  
durch  
Sicherheit

## 5. Kontraindikation

Bei bestimmungsgemäßem Gebrauch dieses Produktes und unter Beachtung der Anwendungshinweise sind keine Gegenanzeigen bekannt.



## 6. Sicherheit

Bei Einhaltung der bestimmungsgemäßen Verwendung geht von der Benutzung des Badewannenbretts keine Gefahr aus.

- Verwenden Sie das Badewannenbrett nur in technisch einwandfreiem Zustand!
- Vergewissern Sie sich vor dem Gebrauch, ob sich das Badewannenbrett fest und sicher in der vorgesehenen Position befindet!
- Prüfen Sie vor Gebrauch den festen Sitz von Haltegriff und Füßen!
- Achten Sie beim Anpassen der Füße an die Badewannenbreite darauf, dass diese fest am Wanneninnenrand anliegen, sodass die Stabilität des Badebrettes gewährleistet ist! Ein zu weiter Abstand der Füße zum Wanneninnenrand ist ebenso zu vermeiden wie ein zu festes Anliegen!
- Bei der Nutzung des Badewannenbrettes NICHT zu stark nach vorne oder hinten lehnen! Unterlassen Sie auch Schaukelbewegungen, um ein Lösen des Badewannenbrettes zu vermeiden!
- Bitte beachten Sie, dass Rutschgefahr beim Hinsetzen und Aufstehen in nassen Badewannen besteht, insbesondere, wenn Sie Badezusätze oder Seifen verwenden!
- Es ist untersagt Veränderungen an dem Badewannenbrett vorzunehmen!
- Es ist verboten mit den Füßen auf das Produkt zu steigen!  
Kinder dürfen das Badewannenbrett wegen Kippgefahr nicht unbeaufsichtigt anwenden!
- Beachten Sie die zulässige Belastbarkeit von 135 kg.
- Bei einem ernsthaften Vorfall mit dem Produkt informieren Sie bitte den Hersteller und die zuständige Behörde in Ihrem Land.

## 7. Garantieinformationen

Wir gewähren für das Produkt eine Herstellergarantie gemäß unseren Allgemeinen Geschäftsbedingungen für das entsprechende Land. Garantieansprüche können nur über den Händler geltend gemacht werden, von dem das Produkt bezogen wurde.

Wir übernehmen keine Haftung für Schäden aufgrund von unsachgemäßem Gebrauch:

- Nichteinhaltung der Gebrauchsanweisung
- falsche Verwendung und Handhabung
- normalem Verschleiß
- falscher Montage oder Einrichtung durch den Käufer oder einen Dritten
- technischen Änderungen
- unbefugten Änderungen bzw. Einsatz nicht geeigneter Ersatzteile

## 8. Konformität

Bei diesem Produkt handelt es sich um ein Medizinprodukt der Klasse 1 gemäß Regel 1 des Anhangs VIII der EU-Verordnung 2017/745 (MDR) über Medizinprodukte. Das Produkt erfüllt die grundlegenden Sicherheits- und Leistungsanforderungen gemäß Anhang I der EU-Verordnung 2017/745 (MDR) über Medizinprodukte



Lesen Sie die Gebrauchsanweisung vor der Anwendung genau durch, befolgen Sie die Hinweise und bewahren Sie die Gebrauchsanweisung auf. Geht das Produkt in einen anderen Besitz über, geben Sie auch die Gebrauchsanweisung mit. Stand 11/22

# Badewannenbrett

Felia

PZN 17941126 / Gebrauchsanweisung (Ausgabe: C/112022)



Caremax  
Easy life, keep moving

unizell

Freiheit  
durch  
Sicherheit

## 9. Lieferumfang

Prüfen Sie den Inhalt der Verpackung. Bei erkennbaren Mängeln, oder fehlenden Teilen setzen Sie sich bitte mit Ihrem zuständigen Fachhandel in Verbindung. Der Lieferumfang beinhaltet:

- 1 Brett
- 1 Haltegriff
- 2 Schrauben für den Haltegriff
- 4 Füße
- 4 Feststellschrauben für die Füße
- 1 Gebrauchsanweisung

## 10. Reinigungs- / Desinfektionshinweise

Für die Reinigung ist ein milder Haushaltsreiniger zu verwenden. Eine anschließende Desinfektion muss mit einem alkoholfreien Desinfektionsmittel durchgeführt werden.

## 11. Wiedereinsatz

Dieses Produkt ist für die wiederholte Verwendung geeignet.

Vor jedem Wiedereinsatz ist das Badewannenbrett einer kompletten Prüfung zu unterziehen. Eine Reinigung und Desinfektion (siehe Punkt 10) ist durchzuführen.

Die zu erwartende Lebensdauer des Badewannenbrettes beträgt bei bestimmungsgemäßem Gebrauch und Einhaltung der Sicherheits- und Pflegehinweise bis zu 5 Jahre.

Das Produkt darf nicht wiederholt verwendet werden, wenn es beschädigt ist oder Funktionsstörungen vorliegen.

## 12. Wartungshinweise

Für das Badewannenbrett ist keine Wartung erforderlich, wenn die oben aufgeführten Reinigungs- und Desinfektionsanweisungen beachtet werden.

Das Badewannenbrett ist durch die Verwendung von nicht rostenden Metallen und Kunststoffteilen im Nassbereich einsetzbar.



Lesen Sie die Gebrauchsanweisung vor der Anwendung genau durch, befolgen Sie die Hinweise und bewahren Sie die Gebrauchsanweisung auf. Geht das Produkt in einen anderen Besitz über, geben Sie auch die Gebrauchsanweisung mit. Stand 11/22

# Badewannenbrett

Felia

PZN 17941126 / Gebrauchsanweisung (Ausgabe: C/112022)



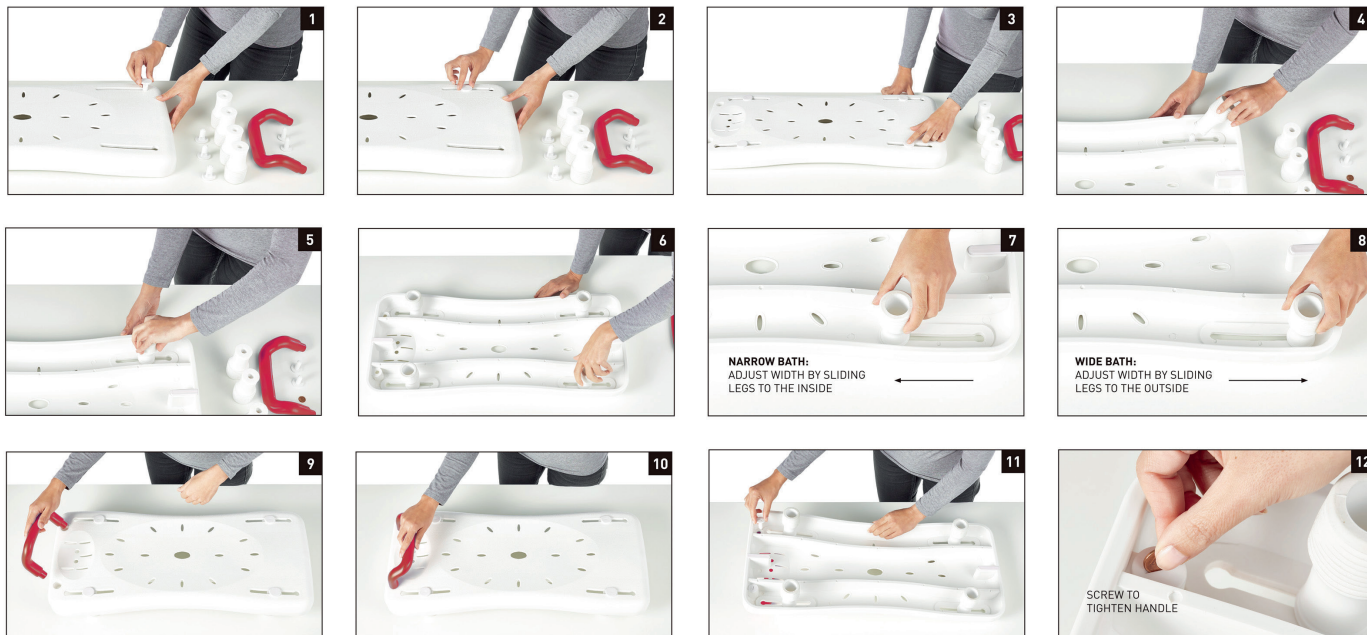
Caremax  
Easy life, keep moving

unizell

Freiheit  
durch  
Sicherheit

## 13. Montage

Zur Montage benötigen Sie einen Schlitzschraubendreher oder alternativ ein Geldstück (nicht im Lieferumfang enthalten).



### 1. Füße:

Schrauben Sie zunächst die vier Füße mit den entsprechenden Schrauben so fest, dass Sie diese noch bewegen können (Abb.1 – 8)

### 2. Haltegriff:

Zur Montage des Haltegriffs setzen Sie diesen so in die dafür vorgesehenen Montage-Öffnungen, dass die Biegung zur Brettmitte zeigt und schrauben ihn mit den mitgelieferten Kunststoffschrauben fest (Abb.9 – 12)

### 3. Montage des Badewannenbrettes in der Badewanne:

Setzen Sie das Badewannenbrett so auf den Wannenrand, dass die schmale Seite ohne Griff zu Ihnen zeigt. Da die vorher montierten Füße nun noch lose verschraubt sind, können Sie diese nun in der gewünschten Breite einstellen. Diese liegt zwischen ca. 41 bis 62 cm. Ziehen Sie nun die Füße fest um das Badewannenbrett in der Wanne zu fixieren. (ohne Abb.)



Lesen Sie die Gebrauchsanweisung vor der Anwendung genau durch, befolgen Sie die Hinweise und bewahren Sie die Gebrauchsanweisung auf. Geht das Produkt in einen anderen Besitz über, geben Sie auch die Gebrauchsanweisung mit. Stand 11/22

# Badewannenbrett

Felia

PZN 17941126 / Gebrauchsanweisung (Ausgabe: C/112022)



## 14. Technische Daten

<b>Abmessungen in cm</b>	
Gesamtlänge	71
Gesamthöhe	18,5
Gesamtbreite	32
<b>Gewicht in kg</b>	
Produktgewicht	2,5
Max. Benutzergewicht	135
<b>Materialien</b>	
Sitz	PE
Fuß	Gummi
<b>Betriebsbedingungen</b>	
Umgebungstemperatur	5°C - >40°C
Relative Luftfeuchtigkeit	25% - 95%
<b>Transport- und Lagerungsbedingungen</b>	
Umgebungstemperatur	5°C - >40°C
Relative Luftfeuchtigkeit	25% - 95%



Lesen Sie die Gebrauchsanweisung vor der Anwendung genau durch, befolgen Sie die Hinweise und bewahren Sie die Gebrauchsanweisung auf. Geht das Produkt in einen anderen Besitz über, geben Sie auch die Gebrauchsanweisung mit. Stand 11/22

# Badewannenbrett

Felia









PZN 17941126 / Gebrauchsanweisung (Ausgabe: C/112022)



Caremax  
Easy life, keep moving



## 15. Symbole am Produkt

	Hersteller		Produktionsdatum
	zuständiger EU-Repräsentant		Importeur
	Medizinprodukt		CE-Kennzeichnung
	Belastbarkeit		Gebrauchsanweisung lesen
	Chargennummer		Artikelnummer

Hersteller: Foshan Shunkangda Medical Tech Co. Ltd.  
Pingnan Industrial Area, Guicheng Nanhai District  
528251 Foshan City, Guangdong, China

EC-Rep: SUNGO Europe B.V.  
Olympisch Stadion 24, 1076DE Amsterdam, Netherlands

Importeur: unizell Medicare GmbH  
Pohnsdorfer Str. 3, 23611 Bad Schwartau, Germany

CH-Rep: forma-complete GmbH  
Bleichelstrasse 22, 9055 Bühler, Switzerland  
CHE-140.749.240

Importeur: Praximedico AG  
Bleichelstrasse 22, 9055 Bühler, Switzerland



Lesen Sie die Gebrauchsanweisung vor der Anwendung genau durch, befolgen Sie die Hinweise und bewahren Sie die Gebrauchsanweisung auf. Geht das Produkt in einen anderen Besitz über, geben Sie auch die Gebrauchsanweisung mit. Stand 11/22